

ИНТЕЛЛЕКТУАЛЬНЫЙ МОНИТОРИНГ СИСТЕМ «ЦИФРА 2.0»

Инструкция по установке ПО

Листов 14

СОДЕРЖАНИЕ

Содержание	2
Аннотация	3
Обозначения и сокращения	4
1. Получение доступа к ПО	5
2. Страница «Агенты мониторинга»	6
3. Основные экраны по	7
4. Приложение мониторинга	10

АННОТАЦИЯ

Программное обеспечение «Интеллектуальный мониторинг систем «Цифра 2.0» (далее – ПО, ИМС «Цифра 2.0») предназначено для решения задач интеллектуального мониторинга продуктов, выполненных в области IT продуктов.

Процессный мониторинг предназначен для определения показателей работоспособности различных объектов с целью получения информации об «узких» местах и возможностях оптимизациях работы платформы, т.е. увеличения эффективности её работы.

ОБОЗНАЧЕНИЯ И СОКРАЩЕНИЯ

АРМ	-	Автоматизированное рабочее место
ОС	-	Операционная система
ПО, ИМС «Цифра 2.0»	-	Программное обеспечение «Интеллектуальный мониторинг систем «Цифра 2.0»
Агент мониторинга	-	Модуль системы. Данный модуль требуется для корректной работы ПО.

1. ПОЛУЧЕНИЕ ДОСТУПА К ПО

Для открытия демонстрационного стенда необходимо иметь установленный браузер с доступом в интернет.

Для стабильной работы и корректного отображения рекомендуется установить последние обновления для браузера.

Далее требуется открыть ссылку в браузере:

<https://cifrav2.mdtcifra.ru>

После открытия в соответствующие поля, представленные на открывшейся странице (Рисунок 1) ввести:

Для получения логина и пароля для демонстрационного доступа необходимо запросить данные по e-mail info@mdtcifra.ru

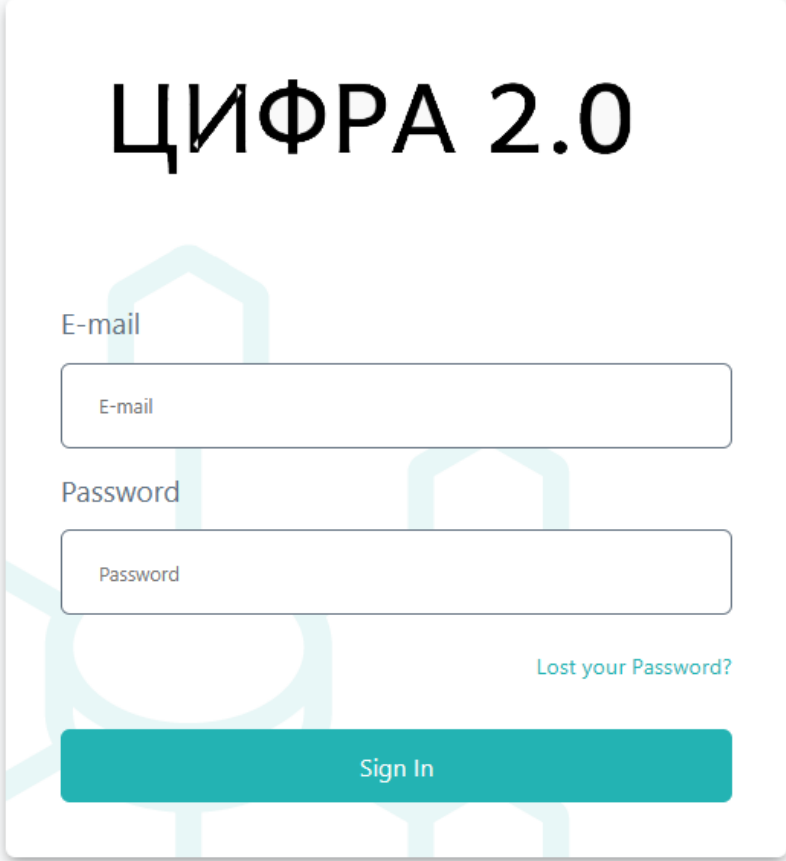


Рисунок 1 – Вход в систему

2. СТРАНИЦА «АГЕНТЫ МОНИТОРИНГА»

После входа в систему откроется страница с перечнем агентов мониторинга, которые при необходимости можно установить (Рисунок 2). На выбор представлены различные платформы, и основные операционные системы. Внизу страницы по кнопке можно перейти на основную страницу ПО.

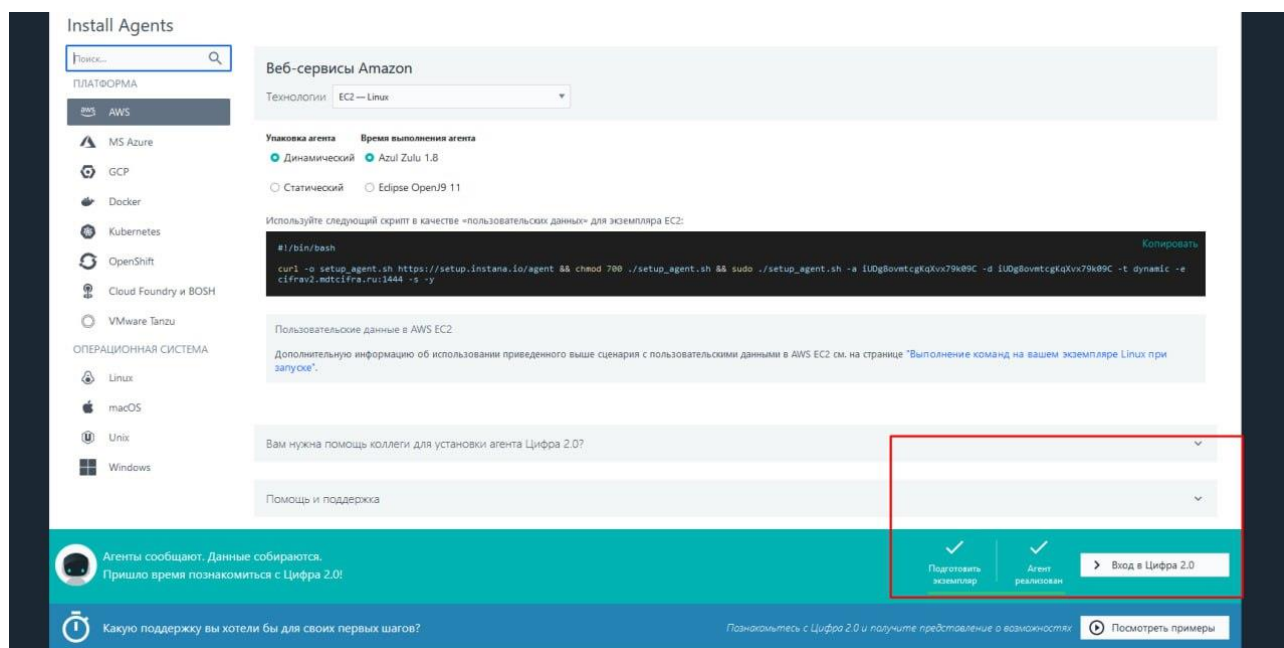


Рисунок 2 – Агенты интеллектуального мониторинга

3. ОСНОВНЫЕ СТРАНИЦЫ ПО

Под основными страницами ПО подразумеваются следующий перечень страниц: Витрина (Объекты инфографики), Веб-сайты и мобильные приложения, Приложения, Платформы, Инфраструктура, Анализ, События (Рисунок 3).

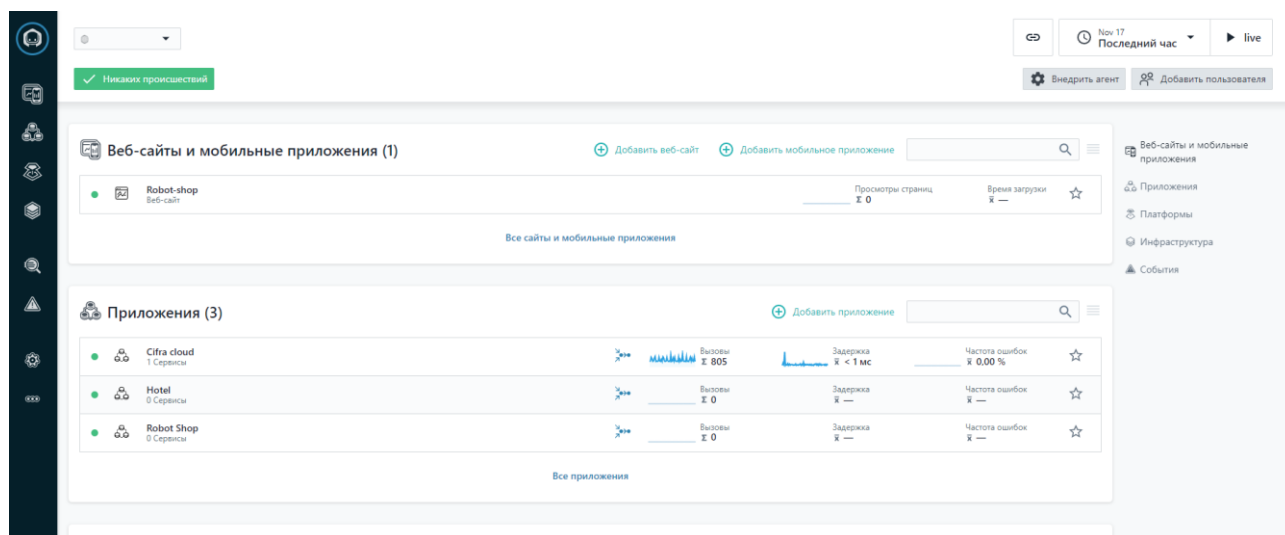


Рисунок 3 – Страница «Витрина»

На странице «Витрина», представлены краткие сведения, выраженные инфографикой, по все компонентам, на которых установлен мониторинг.

Страница «Приложения» позволяет выбрать как мобильное приложение, так и веб-сайт (фронт-часть), для более подробного изучения (Рисунок 4). Для того что бы открыть карточку объекта, требуется нажать на его название.

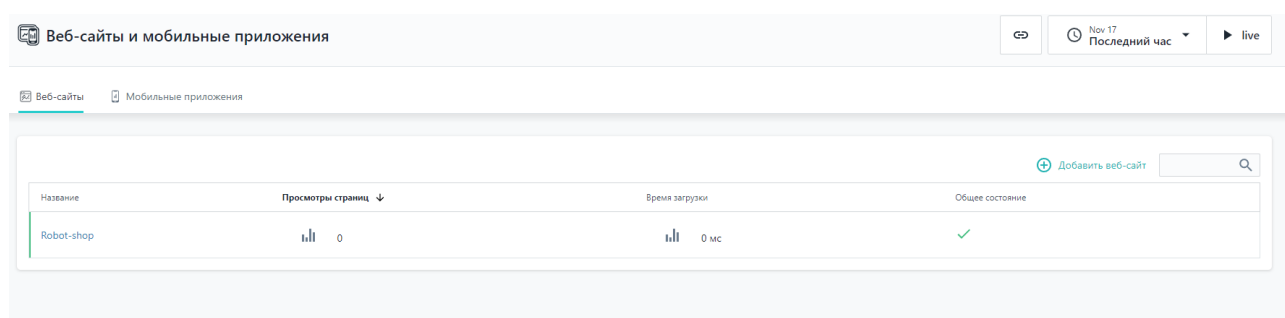


Рисунок 4 – Страница «Веб-сайты и мобильные приложения»

Страница «Приложения» позволяет выбрать приложение (бэк-часть) или сервисы, для более подробного изучения (Рисунок 5). Для того что бы открыть

карточку приложения, требуется нажать на выбранное приложение или сервис.

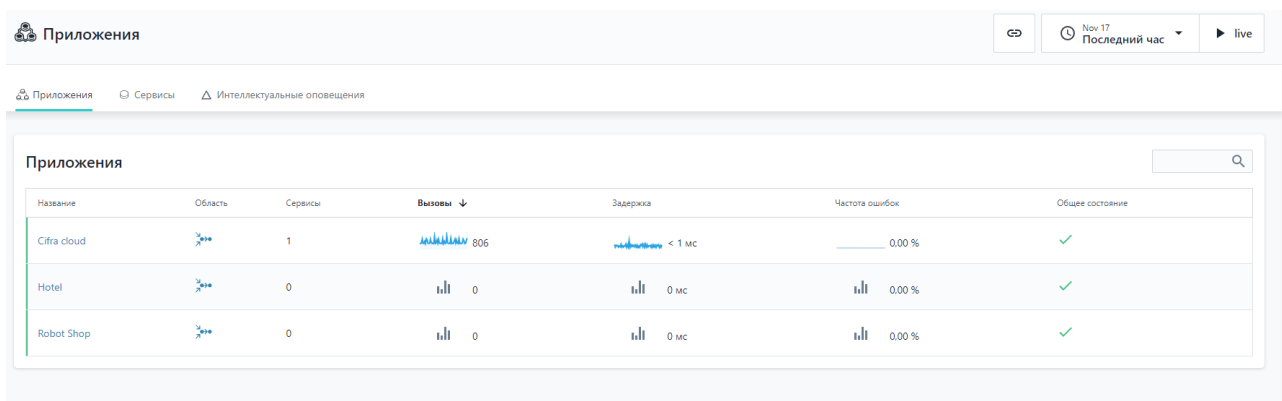


Рисунок 5 – Страница «Приложения»

Страница «Платформы» позволяет отслеживать работоспособность и мониторинг облачных вычислений, а также технологию Kubernetes (Рисунок 6).

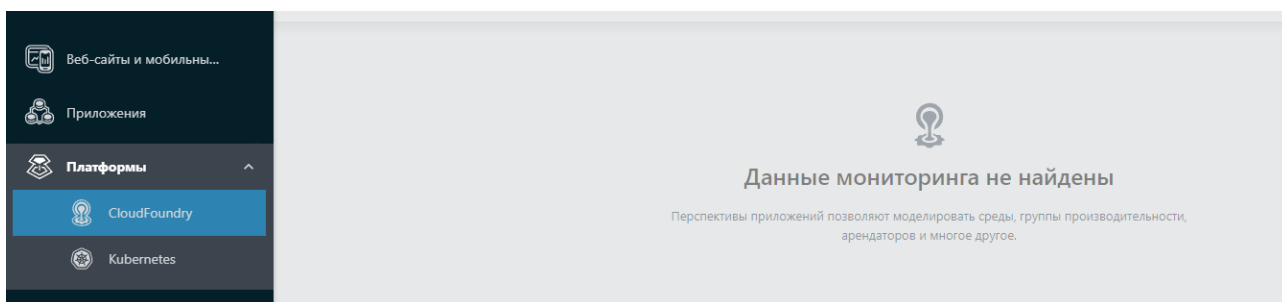


Рисунок 6 – Страница «Платформы»

Страница «Инфраструктура» предоставляет пользователю визуализированную инфраструктуру объекта мониторинга от операционной системы до процессов, запущенных в кластере данного объекта (Рисунок 7).

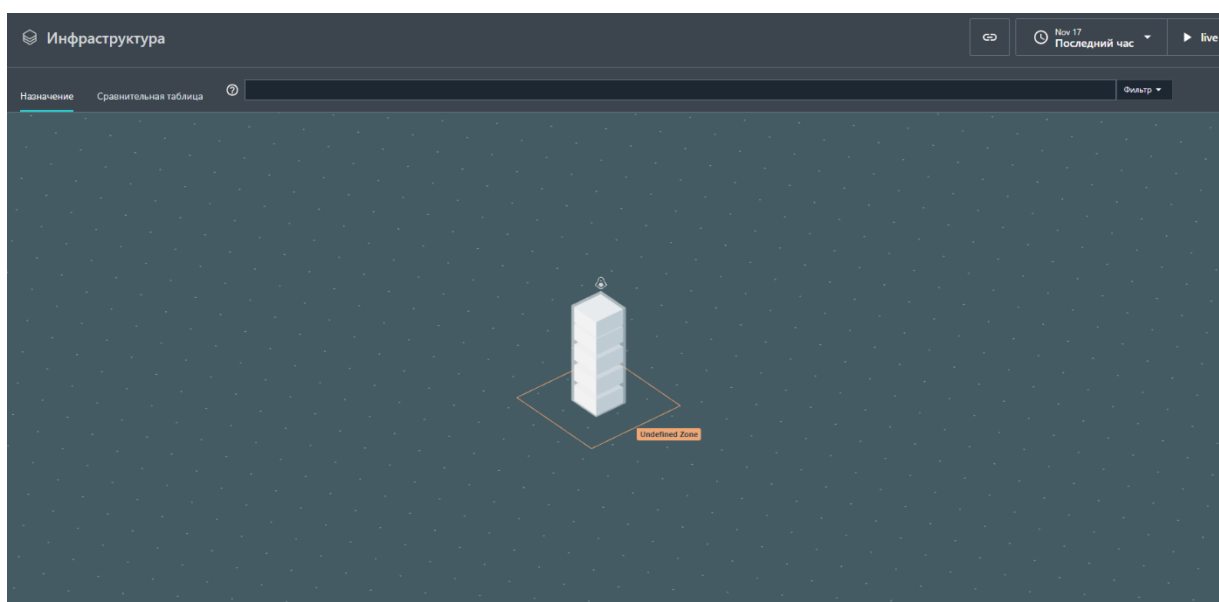


Рисунок 7 – Страница «Инфраструктура»

Страница «Анализ» дает возможность пользователю создавать аналитические запросы по объектам мониторинга (Рисунок 8). Данный инструмент может предоставить техническую информацию о работе приложения, сервиса, узла и т.д.

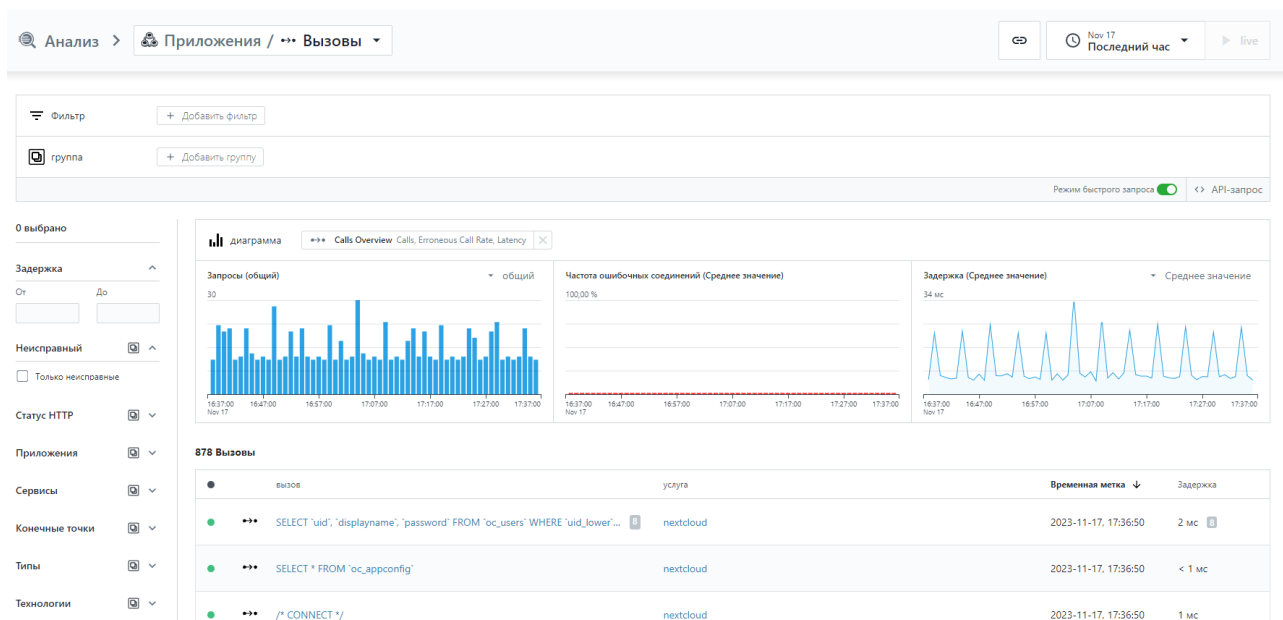


Рисунок 8 – Страница «Анализ»

Страница «События» формирует сводку с дальнейшим подробным анализом возникающих проблем на любом из узлов объектов мониторинга (Рисунок 9).

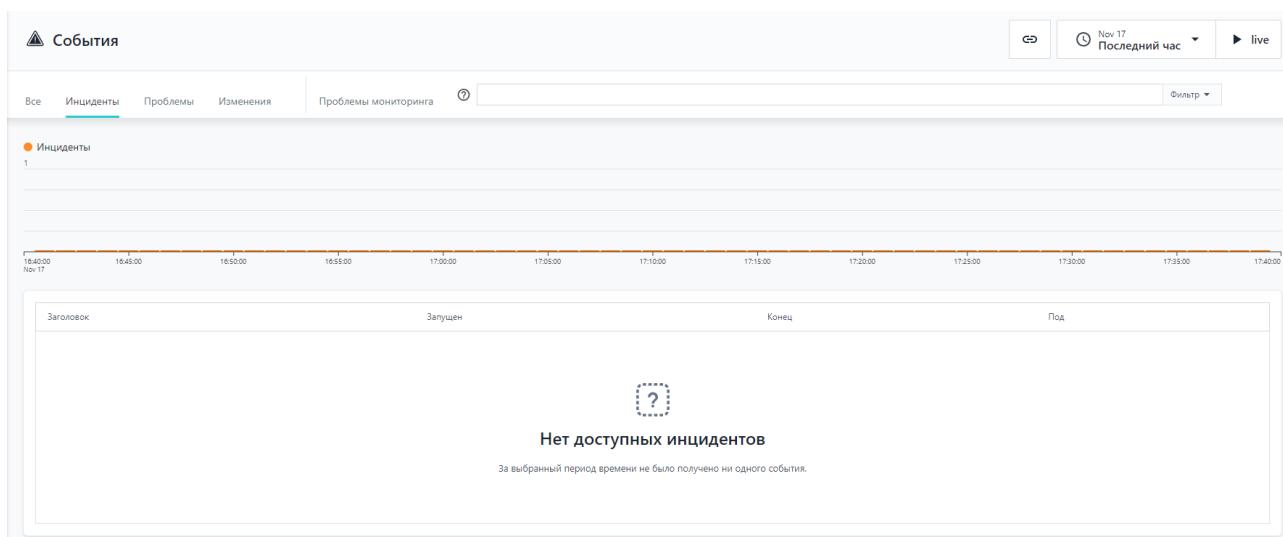


Рисунок 9 – Страница «События»

4. ПРИЛОЖЕНИЕ МОНИТОРИНГА

Для просмотра мониторинга приложения требуется перейти на вкладку «Приложения», находящуюся на боковой панели (Рисунок 10).

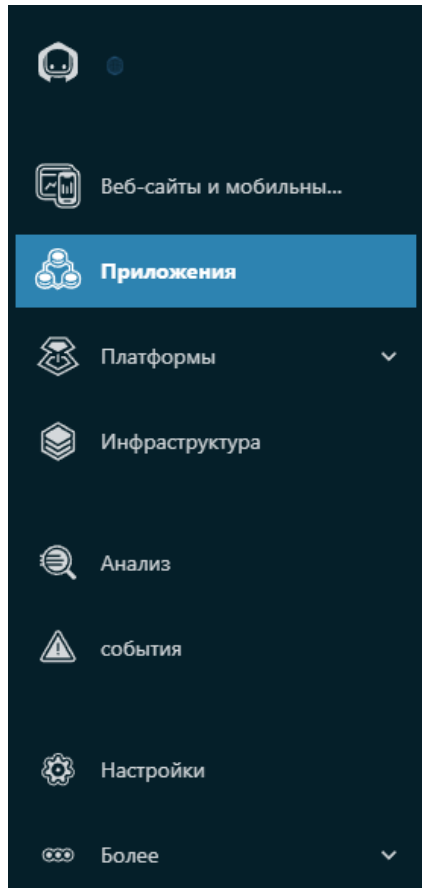


Рисунок 10 – Боковая панель

Далее выбираем приложение Cifra (Рисунок 11).

The screenshot shows the 'Приложения' (Applications) monitoring page. The page title is 'Приложения'. Below the title, there are three tabs: 'Приложения' (selected), 'Сервисы' (Services), and 'Интеллектуальные оповещения' (Intelligent Notifications). The main content area displays a table with the following data:

Название	Область	Сервисы	Вызовы ↓	Задержка	Частота ошибок
Robot Shop	🌐	6	📊 1 413	📊 8 мс	📊 0,00 %
Hotel	🌐	0	📊 0	📊 0 мс	📊 0,00 %
Cifra cloud	🌐	0	📊 0	📊 0 мс	📊 0,00 %

Рисунок 11 – Страница «Приложения»

После мы попадаем на карточку приложения, где можем увидеть техническую сводку (метрики) по нашему приложению (Рисунок 12).

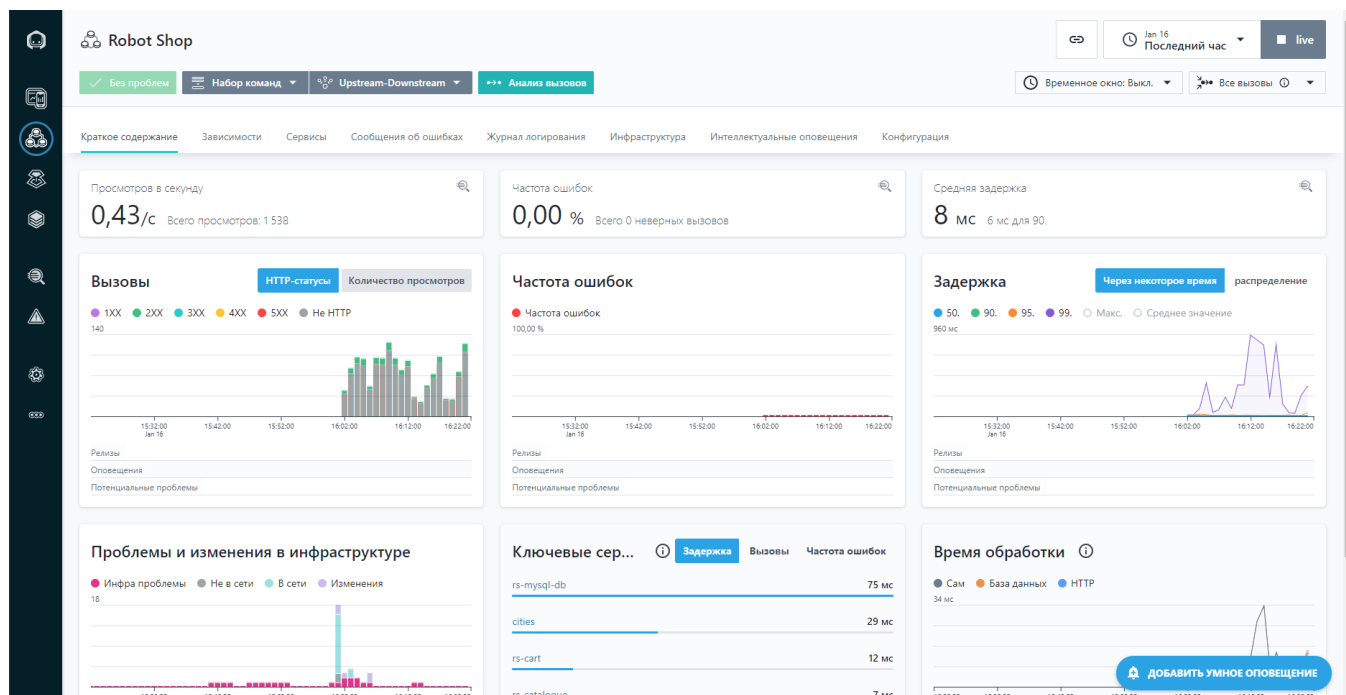


Рисунок 12 – Страница «Приложения»

Для каждого элемента возможно можно посмотреть подробную информацию (Рисунок 13).

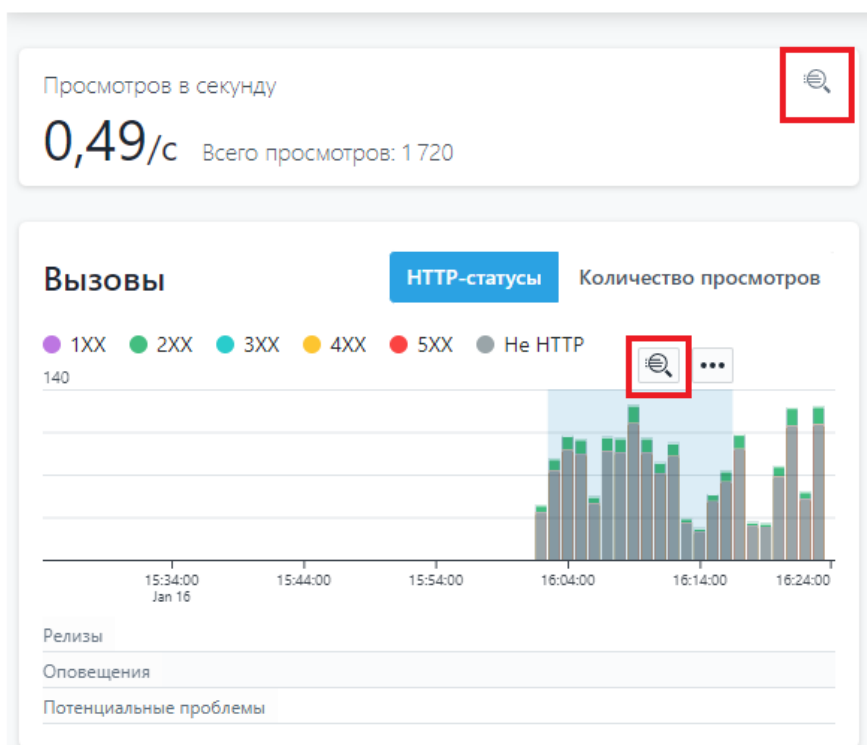


Рисунок 13 – Просмотр информации по вызовам

На вкладке «Зависимости» на верхней панели карточки приложения представлены сервисы, связанные с текущим приложением (Рисунок 14).

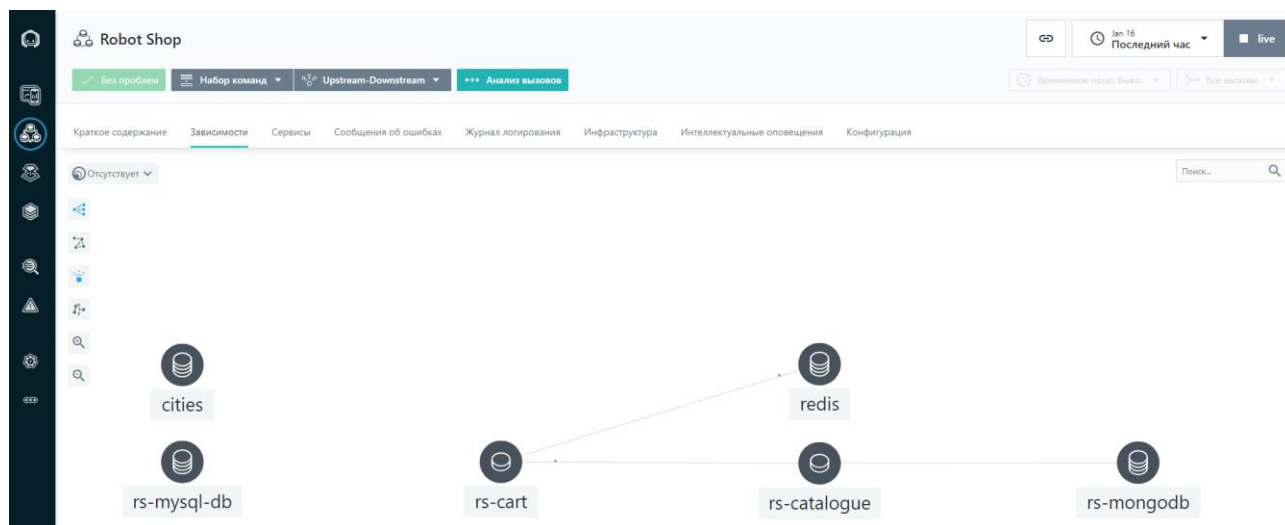


Рисунок 14 – Страница «Сервисы приложения»

Также при наведении на любой из сервисов возможно посмотреть краткую информацию по нему (Рисунок 15) или перейти в другие инструменты мониторинга для данного сервиса (Рисунок 16).

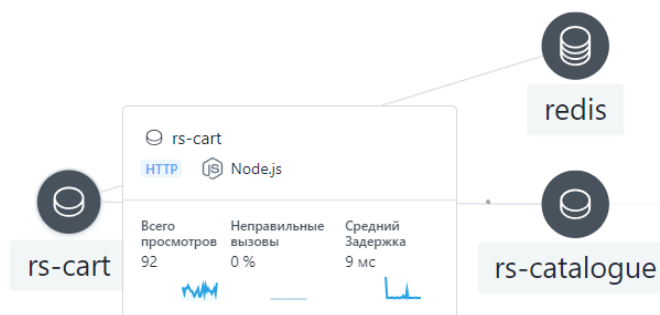


Рисунок 15 – Обзор сервиса

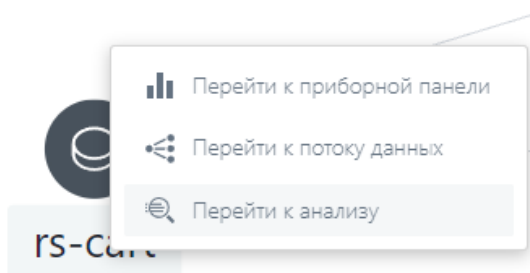


Рисунок 16 – Действия с сервисом

Сервисы, связанные с приложением, находятся на вкладке «Сервисы» на верхней панели (Рисунок 17).

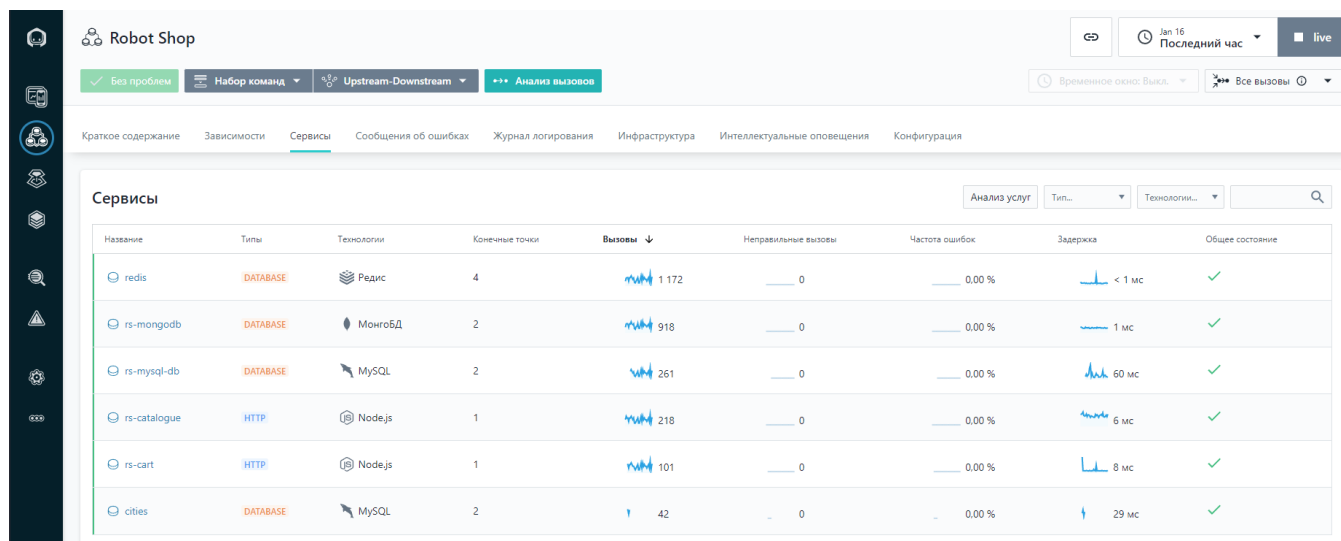


Рисунок 17 – Страница «Сервисы приложения»

Перейдя на любой из сервисов, мы также можем посмотреть его актуальные метрики и данные (Рисунок 20).

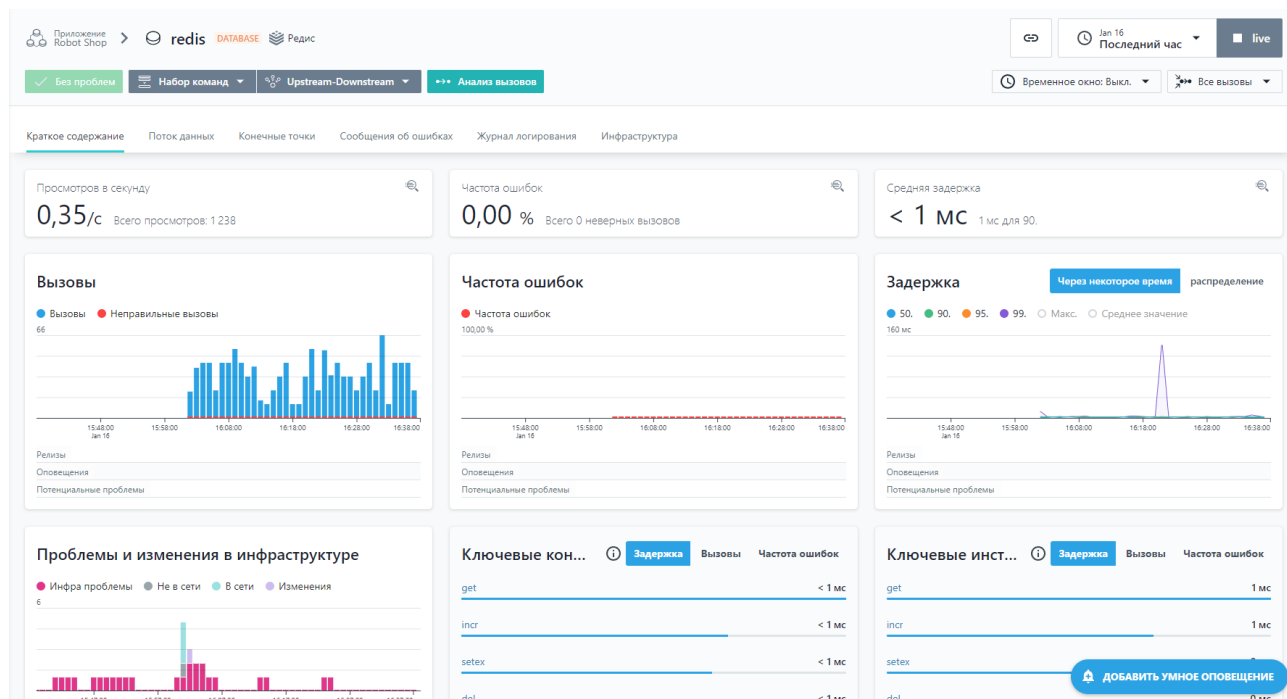


Рисунок 18 – Страница «Сервис»

Возвращаясь в тестовое приложение, на верхней панели можно перейти в следующие вкладки: Сообщения об ошибках, Журнал логирования, Инфраструктура, Интеллектуальные оповещения, Конфигурация.

Вкладка «Инфраструктура» позволяет в табличном формате отследить Кластеры, Процессы, Контейнеры и Хосты, связанные с приложением (Рисунок 19).

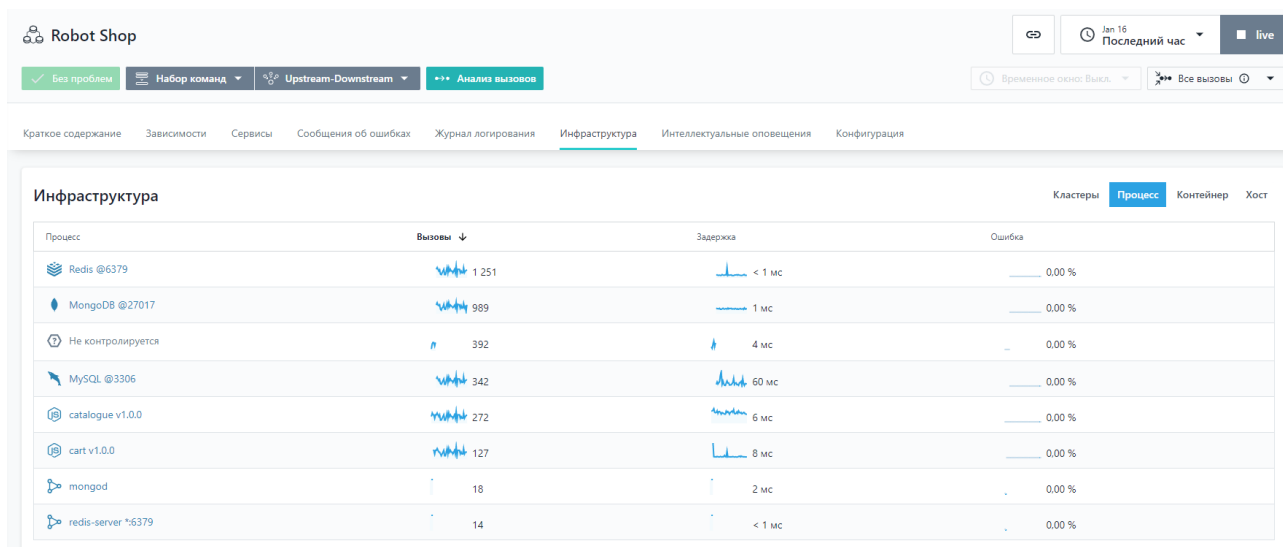


Рисунок 19 – Страница «Инфраструктура»

Нажимая на любой из элементов, можно перейти на карточку этого элемента (Рисунок 20).

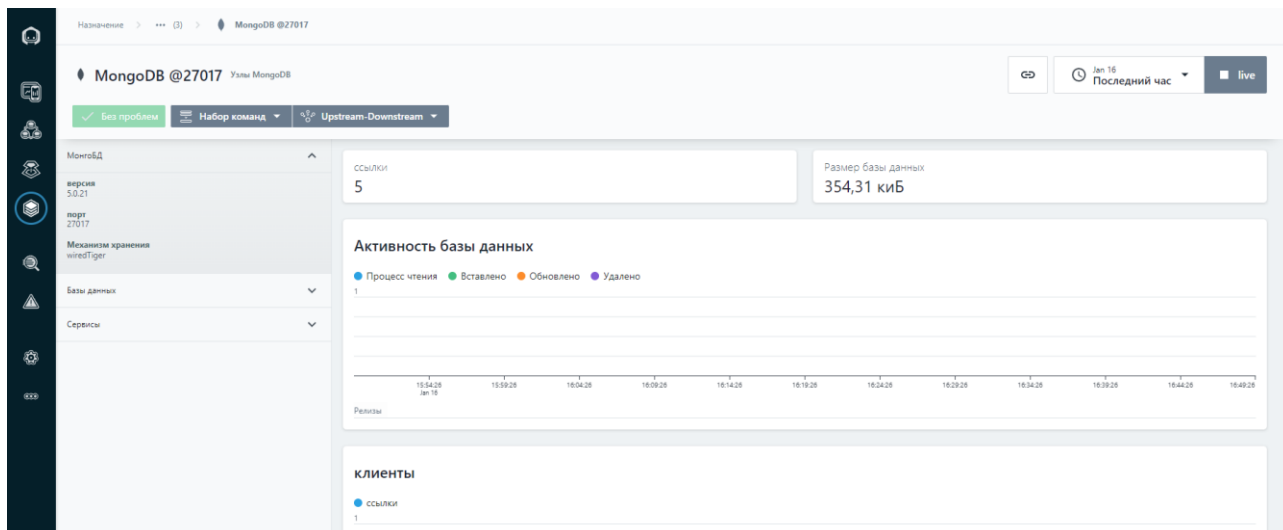


Рисунок 20 – Страница «MongoDB»